

# **Demandeurs d'asile et retour.**

Une enquête qualitative et quantitative.

Prof. Marie-Claire Foblets  
Prof. Norbert Vanbeselaere  
(Université Catholique de Louvain)

**Observatoire des migrations**  
**Centre pour l'égalité des chances et la lutte contre**  
**le racisme**

# Structure de la présentation

- Cadre organisationnel et méthodologie de la recherche
- Présentation des résultats
  - Analyse de la banque de données de l'OIM
  - Phase qualitative
  - Phase quantitative
- Conclusions

# Cadre organisationnel de la recherche

- **Base légale**

- Mission du CECLR: éclairer les pouvoirs publiques sur l'ampleur et la nature des flux migratoires

- **Financement**

- Fonds Européen des Réfugiés

- **Réalisation**

- Université Catholique de Louvain
  - Département d'anthropologie culturelle et sociale
  - Laboratoire de psychologie expérimentale et sociale

# Analyse interdisciplinaire

1. Analyse de la banque de données sur le retour volontaire – Organisation internationale pour les migrations (1994-2004)
2. Enquête qualitative
3. Enquête quantitative

=>replacer le retour dans un contexte plus large

Durée de l'enquête:

Novembre 2004 – Décembre 2005

# Enquête qualitative

- Identification des motifs et perceptions qui jouent dans la décision ou la formation de la décision des demandeurs d'asile d'accepter ou de refuser un retour
- La méthodologie: état de la question et entretiens semidirectifs
- 79 entretiens: 64 demandeurs d'asile
- Le groupe-cible: des demandeurs d'asile en cours de procédure

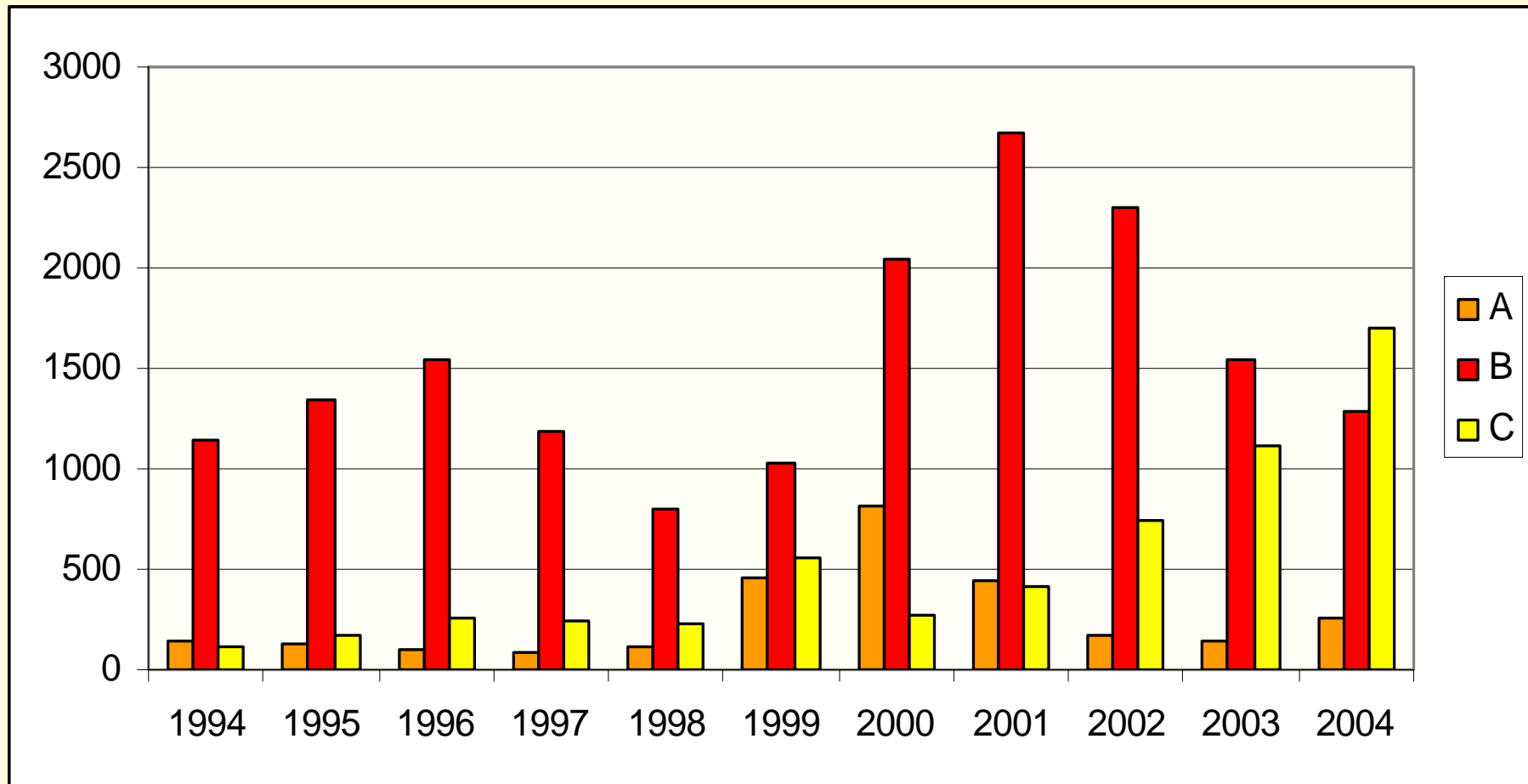
# Enquête qualitative

- Développer une méthodologie pour mesurer et analyser les motivations des demandeurs d'asile à accepter/refuser le retour
  - Conclusions étude qualitative
  - Concepts théoriques
- Méthodologie testée sur un échantillon de 91 demandeurs d'asile

# définition Retour

- Définition opérationnelle de “retour volontaire”
  - Tout retour qui n’est pas forcé.
  - Retour “autonome”: le retour n’est pas choisi librement, il est la conséquence du refus de la demande d’asile. L’objectif d’une politique de retour est de faire accepter par l’intéressé des incitants à partir de sa propre initiative ou de façon “autonome”.

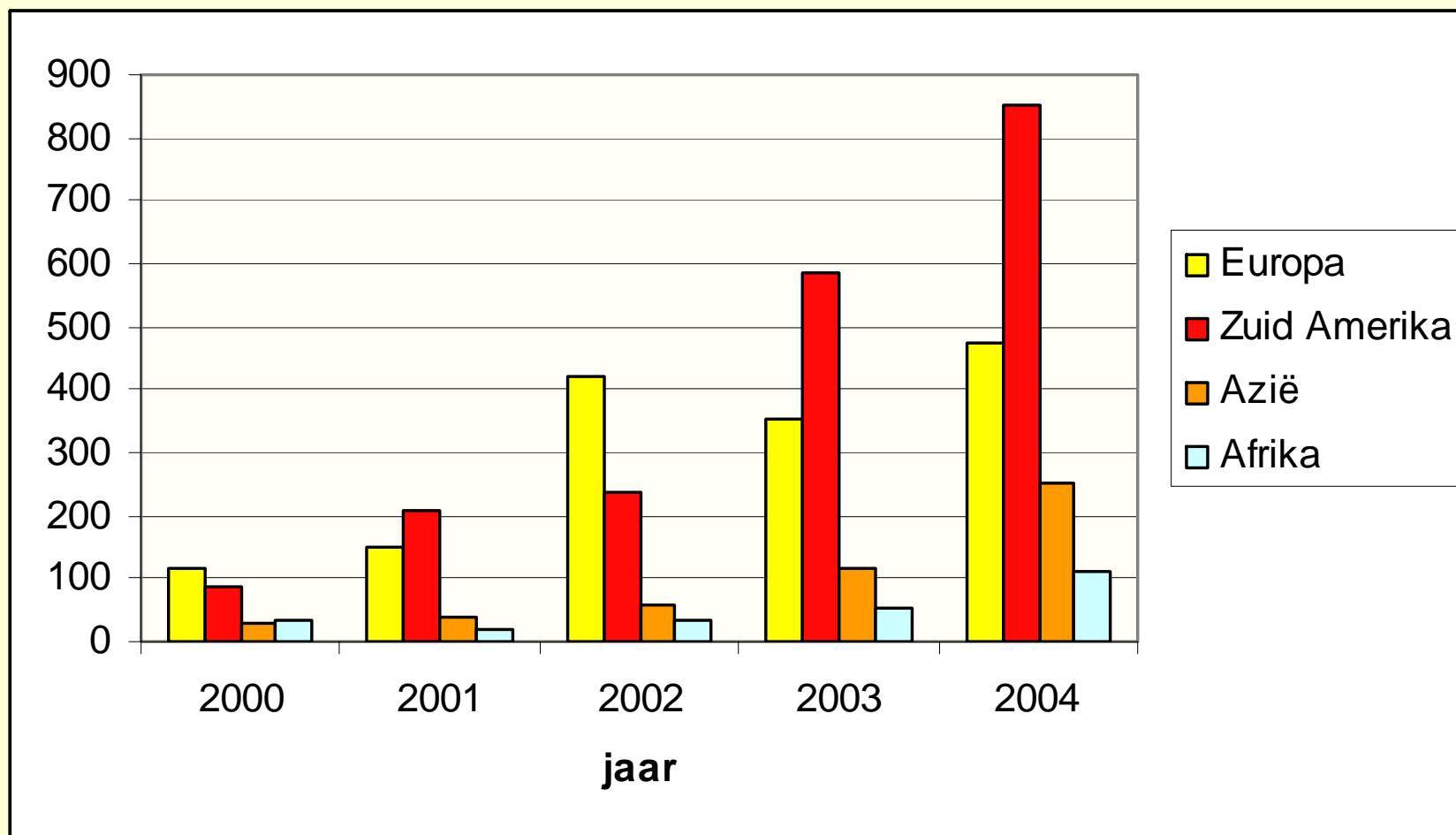
# Diminution des retours de demandeurs d'asile



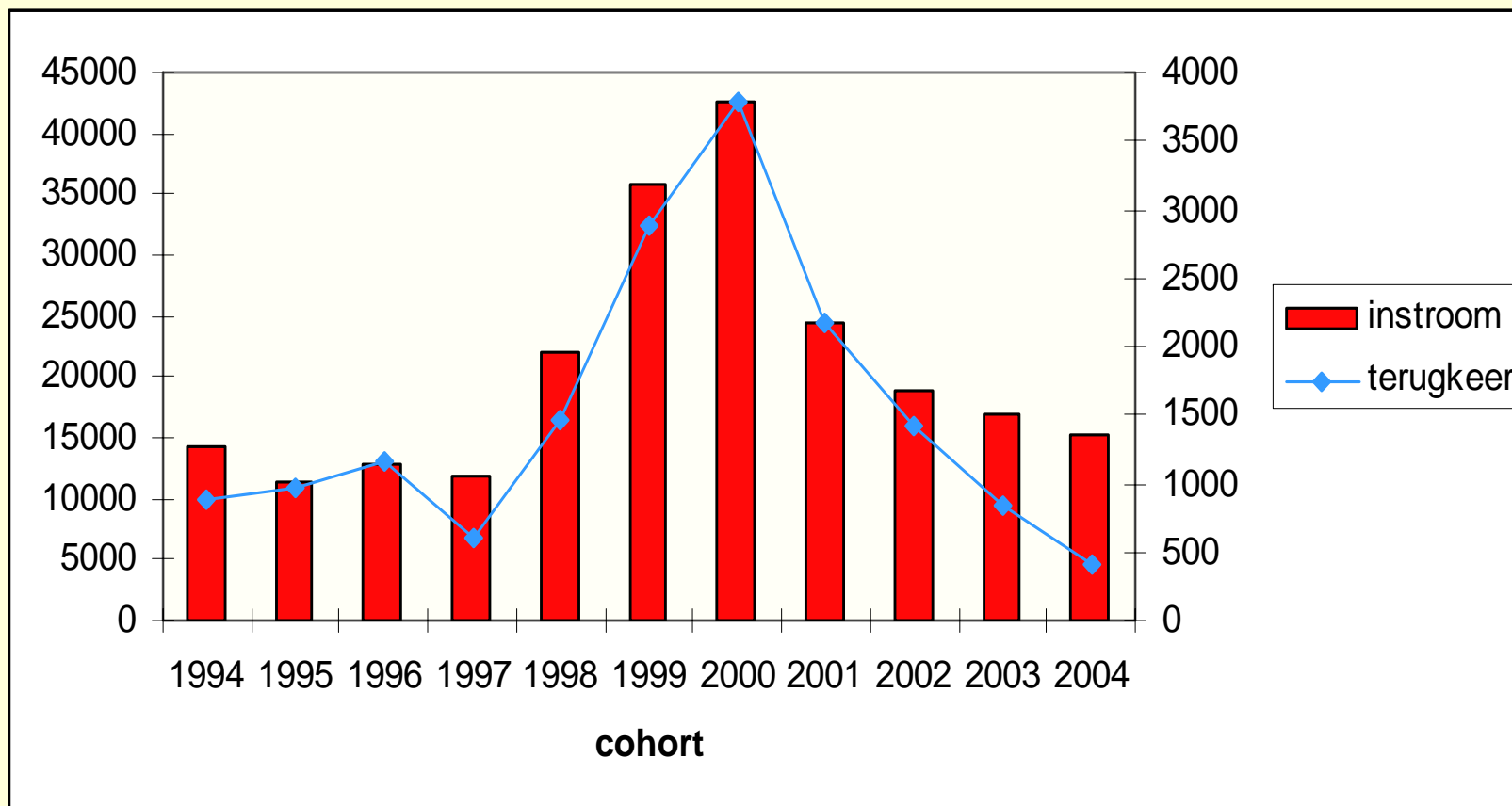
A= demandeurs d'asile en procédure  
B= demandeurs d'asile déboutés  
C= migrants clandestins



# Retour volontaire des migrants clandestins



# Le rapport entre le retour volontaire et les demandes d'asile



# Tendances du retour volontaire

- Il ya un rapport entre le nombre de demandes d'asile et le nombre de retours
- 1 demandeur d'asile sur 12 retourne par l'OIM
- Durée moyenne de séjour:
  - 50% part endéans l'année
  - 75% part endéans les deux ans
- Le nombre de migrants clandestins retournés augmente

# Fixation marquante sur séjour

- Demande d'asile: une des stratégies
- En cas de réponse négative → autres stratégies
- Retour volontaire: pas une alternative
- Les stratégies donnent de l'espoir

# La perception de la procédure d'asile

- La procédure d'asile est vue comme
  - Non transparente
  - Injuste
  - Aléatoire
  - Trop longue

# Comment vivre ces perceptions

- Ces perceptions de la procédure donnent de l'espoir
  - Se raccrochant aux différentes histoires et anecdotes
  - Se raccrochant aux alternatives dans la procédure et en dehors de la procédure
- Ces perceptions de la procédure poussent aussi au désespoir

# Information sur la procédure d'asile

- Les demandeurs d'asile sont presque pas informé sur la procédure d'asile
  - Pas de confiance dans les renseignements obtenus par le gouvernement
  - Plus de confiance dans les anecdotes, histoires, suggestions des autres demandeurs d'asile

# Le rôle des assistants sociaux

- Assistants sociaux dans les structures d'accueil  
= fonctionnaires fédéraux
  - La relation entre le demandeur d'asile et l'assistant social est alourdie par la double tâche des assistants sociaux
    - Assurer l'aide socialz/communiquer l'état de la procédure
  - Pas le cadre idéal pour discuter de la retour volontaire
  - Les demandeurs d'asile cherchent d'autres sources d'information (“mythes”, anecdotes, histoires)



# Quel positionnement par rapport à la procédure?

- Différentes stratégies de “coping”
  - Procédure est un test (tester l’authenticité de la demande)
  - Mariage
  - Régularisation
  - Dans l’attente d’un assouplissement des conditions de séjour (Nouveaux Etats-membres)

# Perception du retour volontaire?

- L'offre d'un retour dans le cadre du programme REAB?
  - Peu d'intérêt
- Un retour dans le futur ?
  - Adhésion à l'idée d'un retour dans le futur
  - Replacer le retour dans le cadre d'un projet migratoire

## **Perception des demandeurs d'asile qui sont retournés par les autres**

- Ils rentrent parce qu'ils n'ont pas eu des problèmes ou parce qu'ils n'ont plus de problèmes
- Ils ne pouvaient plus résister aux problèmes et au stress liés à la procédure d'asile

# Motivations à refuser le retour

- Motivations à refuser le retour liées aux stratégies de “coping”
  - La procédure est un test
  - Trop intégré
  - Le lien avec le pays d’origine est rompu
    - Retourner = recommencer à zéro
  - Convention de Genève

# Motivations à accepter le retour

- La pression et les problèmes liés à la procédure d'asile deviennent insoutenables
- Autres raisons (raisons familiales)
  - Le retour est temporaire

# Propositions politiques

- Humaniser la procédure d'asile
  - Une meilleure communication sur la procédure
- La politique de retour
  - Meilleure communication sur la retour volontaire
  - Donner du sens au séjour dans les structures d'accueil

# Communication sur la procédure

- Une relation ambiguë avec les assistants sociaux
  - Double rôle
    - Personne de confiance
    - Fonctionnaire fédéral
- Il faut une différence claire entre ses deux rôles

# La politique de retour

- Communication sur le retour
  - Cf. différents rôles des assistants sociaux
  - Retour volontaire comme une option en soi, pas seulement après une décision négative
- Donner du sens au séjour dans les structures d'accueil